

# ELEKTROS TINKLŲ NUOSAVYBĖS RIBŲ AKTAS

## NR. 25-RA45267

4 PRIEDAS

2025-12-05

### 1. Objekto informacija:

Vartotojo kodas:

Objekto Nr.: 23000025

Objekto pavadinimas: GAMYBINIS PASTATAS

Objekto adresas: Pušaloto g. 191, Panevėžys, Panevėžio m. sav.

Elektros energijos apskaitų kiekis objekte 1, vnt.

Objekto statusas: -

Prioritetinė grupė: Nepriskirta jokiai grupei

Gamybos tikslas: El. en. sunaudojama savo poreikių tenk. Perteklinė atiduodama į tinklą

Rinkos dalyvio statusas: Gamintojas

### 2. Objekto charakteristikos:

Vartotojo:					Gamintojo:	
Leistina naudoti galia, (kW)	Fazių sk. (vnt.)	Ribojančio leistiną naudoti galią įrenginio vardinė srovė (1), (A)	El. tinklų nuosavybės riba nustatyta įtampoje, (kV)	Įrengtoji galia (2), (kW)	Leistina generuoti galia, (kW)	Generatorių įrengtoji galia, (kW)
1000	3	-	10	1000	2000	2649,8

(1) - Ribojančio įrenginio vardinė srovė įrašoma tik tada, kai nuosavybės riba nustatyta žemoje įtampoje (0,4 kV).

(2) - Objekto įrengtoji galia kW įrašoma tik tada, kai nuosavybės riba nustatyta vidutinėje įtampoje (6 - 10 - 35 kV).

PASTABA: Gamybos įrenginio "Kita" patikslinta kuro rūšis yra Biokuras + Gamtinės dujos.

### 3. Elektros energijos persiuntimo sąlygos:

El. linijos tipas (pagrindinė, rezervinė ir/ar tiesioginė skirstymo linija) (3)	Teisės aktais numatytas elektros energijos persiuntimo atnaujinimo terminas po avarinio (neplaninio) persiuntimo nutūkimo ar nutraukimo (4), (6/12 val.) (5), (6)	Planinio elektros energijos persiuntimo nutraukimo ar ribojimo trukmė (7), (val./ 2 metus)	Elektros apskaitos prietaisų įrengimo vieta
Pagrindinė	6	336	Skirstomajame punkte
Rezervinė	6	336	Skirstomajame punkte

(3) Tiesioginė skirstymo linija ir (ar) rezervinė linija, suprantamos taip, kaip jos apibrėžiamos energetikos ministro tvirtinamose elektros įrenginių įrengimo taisyklėse.

(4) Teisės aktuose nustatytais atvejais nurodyti terminai ir sąlygos gali būti kitokie nei nurodyta. Pasikeitus teisės aktams ir jais nustatius kitokius elektros energijos nutraukimo ar ribojimo terminus ir sąlygas nei nurodyta, taikomi naujai teisės aktais nustatyti terminai ir sąlygos.

(5) Nutūkusių elektros energijos persiuntimų, skirstomųjų tinklų operatorius turi atnaujinti elektros energijos persiuntimą vartotojams ne vėliau kaip per 6 valandas, kai vartotojo elektros įrenginiai įrengti miestuose, kuriuose gyvena daugiau kaip 80 000 gyventojų, ir laisvųjų ekonominių zonų teritorijose, ir ne vėliau kaip per 12 valandų, kai vartotojų elektros įrenginiai įrengti kitoje Lietuvos Respublikos teritorijoje.

(6) Jeigu elektros energijos persiuntimas nutrūko dėl gamtos reiškinių (potvynio, perkūnijos, apšalo, šlapdribos, audros, škvalo, ižo ar panašiai) sukeltos energetikos objektų ir įrenginių avarijos, kurios kriterijai numatyti energetikos objektų ir įrenginių avarijų ir sutrikimų tyrimą reglamentuojančiuose teisės aktuose, ar gaisro, tinklų operatorius turi atnaujinti elektros energijos persiuntimą per 72 valandas.

(7) - Teisės aktų nustatytais atvejais ir (ar) tinklų naudotojo ir skirstomųjų tinklų operatoriaus susitarimu gali būti taikomi kitokie elektros energijos nutraukimo ar ribojimo terminai ir sąlygos nei nurodyta. Pasikeitus teisės aktams ir jais nustatius kitokius elektros energijos nutraukimo ar ribojimo terminus ir sąlygas nei nurodyta, taikomi naujai teisės aktais nustatyti terminai ir sąlygos. Vartotojams elektros energijos persiuntimas negali būti laikinai nutrauktas ilgiau kaip 24 valandas iš eilės, nebent su vartotoju, išskyrus būtiną vartotoją, susitariama dėl kitokių elektros energijos persiuntimo nutraukimo sąlygų.

PASTABA:

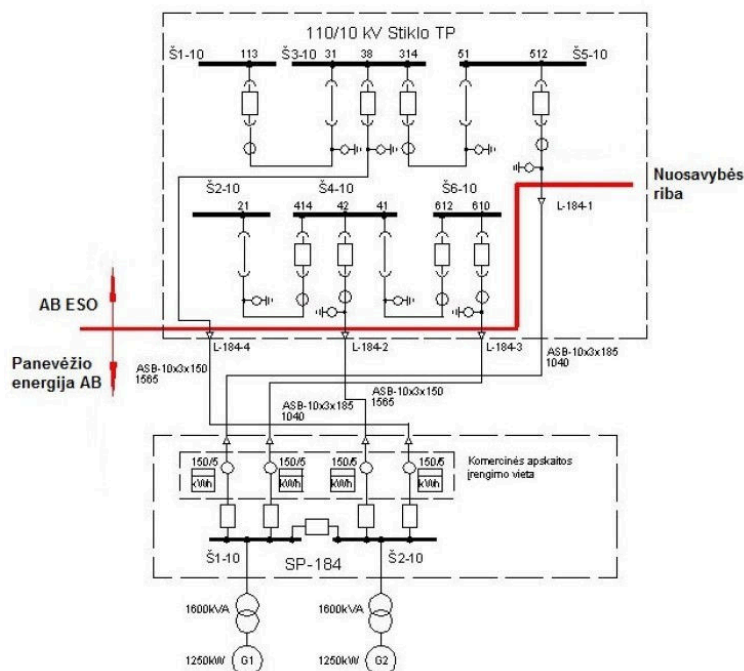
Vadovaujantis Elektros energijos tiekimo ir naudojimo taisyklių, patvirtintų Lietuvos Respublikos energetikos ministro 2013 m. gruodžio 4 d. įsakymu Nr. 1-231 (toliau - Taisyklės), 56.8 punktu, įrengiant elektros įrenginius ir vidaus tinklą pagal turimą vartotojo elektros įrenginių prijungimo prie skirstomųjų elektros tinklų schemą, vartotojas privalo užtikrinti optimalią vartotojo elektros įrenginių schemą (kaip nustatyta Taisyklių 83, 85, 86 punktuose), numatant ir įgyvendinant priemones galimiems nuostoliams dėl elektros energijos persiuntimo ir tiekimo nutraukimo sumažinti ar jų išvengti, įskaitant ir priemones dėl Lietuvos standarte LST EN 50160:2010 nurodytų staigiųjų trumpųjų, ilgųjų įtampų kryžių ir pertrūkių.

### 4. Elektros tinklų nuosavybės riba:

4.1.	Elektros tinklų nuosavybės riba nustatyta: ant paklotų (nutiestų) iš transformatorių pastotės Stiklas kabelių prijungimo gnybtų.
4.2.	Skirstomojo tinklo operatoriaus nuosavybė: transformatorių pastotė Siklas su joje sumontuotais el. įrenginiais ir elektros energijos apskaitos prietaisais.

4.3.	Objekto savininko nuosavybė: kabeliai pakloti (nutiesti) nuo transformatorių pastotės Siklas į skirstomąjį punktą SP-184, skirstomasis punktas SP-184 su jame sumontuotais el. įrenginiais, srovės transformatoriai el. apskaitų, savininko objekto elektros tinklas.
------	---

5. Elektros įrenginių schema, nurodant tarpusavyje sujungtas oro ir kabelių elektros linijas; transformatorių pastotes; skirstomuosius punktus; transformatorines; įrenginius, skirtus elektros energijai perduoti ir skirstyti; taip pat elektros energijos apskaitos įrengimo vietą bei elektros tinklų nuosavybės ribą:



6. Objekto prijungimo elektrinis adresas:

35-110 kV TP 6-10 kV SP	TP/SP linija (prijunginys)	Transforma- torinė (TR)	TR linija (prijunginys)	0,4 kV KS (PP, SP)	0,4 kV KS linija (prijunginys)	Atramos Nr.	KAS Nr.	Linijos tipas	Galia, (kW)	Leistina generuoti galia, (kW)
Stiklas, L-SP184-4,										
Stiklas	L-SP184-4							Rezervinė	500	0
Stiklas, L-SP184-1,										
Stiklas	L-SP184-1							Pagrindinė	500	1000
Stiklas, L-SP184-2,										
Stiklas	L-SP184-2							Rezervinė	500	0
Stiklas, L-SP184-3,										
Stiklas	L-SP184-3							Pagrindinė	500	1000

7. Generacija pagal šaltinį:

Generacijos šaltinis	Įrengtoji galia, kW	Suminė keitiklio(-ų) vardinė aktyvioji galia (Pmax), kW	Suminė sinchroninio generatoriaus galia (Pmax), kW	Pagrindinis šaltinis
Kita -	2500	0	2500	Taip
Saulė	149,8	149,8	0	Ne

8. Generavimo galios ribojimai objektui:

Objekto ribojimo tipas	Suminė leistina generuoti galia, kW	Ribojama leistina generuoti galia, kW	Neribojama leistina generuoti galia, kW
Balansinis (Litgrid)	2000	0	2000
Techninis (ESO)	2000	0	2000
Techninis (Litgrid)	2000	0	2000

## 9. Generavimo galios ribojimai pagal generacijos šaltinį:

Generacijos šaltinis	Ribojimo tipas	Suminė įrengtoji galia, kW	Ribojama įrengtoji galia, kW	Neribojama įrengtoji galia, kW
Kita -	Balansinis (Litgrid)	2500	0	2500
Kita -	Techninis (ESO)	2500	0	2500
Kita -	Techninis (Litgrid)	2500	0	2500
Saulė	Balansinis (Litgrid)	149,8	0	149,8
Saulė	Techninis (ESO)	149,8	0	149,8
Saulė	Techninis (Litgrid)	149,8	0	149,8

## 10. Elektros įrenginių ir linijų charakteristikos, kai elektros energijos apskaitos įrengimo vieta nesutampa su elektros tinklų nuosavybės riba:

Duomenys apie elektros linijas (laidus, kabelius)				Duomenys apie transformatorius				Darbo laikas
Markė/skerspjūvis, mm <sup>2</sup>	Aktyvioji varža, om/km	Ilgis, km	Įtampa, kV	Vardinė galia, kVA	dPte, kW	dPtj, kW	Įtampa, kV	val./mėn
ASB 3x 185	0,159	1,04	10,	-	-	-	-	-
ASB 3x 185	0,159	1,04	10,					
ASB 3x 150	0,196	1,565	10,					
ASB 3x 150	0,196	1,565	10,					

## 11. Elektros tinklų nuosavybės ribų aktai : 2025.08.01 Nr. 25-RA29554 laikomas negaliojančiu.

Aktą patvirtino: Vadovas

Savininkas ar kitu teisėtu pagrindu objektą valdantis asmuo:

(vardas, pavardė, parašas)